

INTERNET

# BEAUTY SHOW

Чемпионат Южного Федерального Округа  
по макияжу и оформлению бровей

Чемпионат Краснодарского края  
среди учебных заведений

# РЕГЛАМЕНТ ЧЕМПИОНАТА

## Оглавление

Основные положения чемпионата	3
Цель чемпионата	3
Право на участие	4
Формат проведение чемпионата	4
Проведение чемпионата	4
Условия дисквалификации участника	5
Состав и функции судейской коллегии	6
Общее положение для участников	7
Общие правила соревнований	7
ВИД 1 Подиумный макияж.	8
ВИД 2 Фантазийный макияж	9
ВИД 3 Коммерческий свадебный макияж	11
ВИД 4 Креативный свадебный макияж	12
ВИД 5 «Smokey eyes».	13
ВИД 6 Моделирование и окрашивание бровей	15

## ОСНОВНЫЕ ПОЛОЖЕНИЯ ЧЕМПИОНАТА

### Дата и место проведения чемпионата:

27 мая 2026г.

г. Краснодар ул. Конгрессная 1

Выставочный центр Экспоград-Юг

В рамках выставки BeautyShow Краснодар

### Директор чемпионата:

Л.Л Косарев

### Заместитель директора:

О.С Аванесова

### Генеральный комиссар чемпионата:

Соколова Ангелина Александровна

### Дополнительные информационные источники:



@INTERBEAUTYSHOW



@INTERBEAUTYSHOW

---

## ЦЕЛЬ ЧЕМПИОНАТА

Чемпионат Южного Федерального Округа акцентирует внимание на развитии технических навыков у наших участников, а также высоком уровне профессионализма.

Наша цель — вдохновить участников на совершенствование не только профессиональных навыков, но и всей индустрии красоты как внутри страны, так и за ее пределами.

Чемпионат является отборочным туром на престижные международные чемпионаты, что подчеркивает значимость и важность для дальнейшего роста и развития всех участников.

---

## ПРАВО НА УЧАСТИЕ:

В Чемпионате имеют право принимать участие мастера, работающие с профессиональными материалами, при условии подачи заявки на участие в Организационный комитет конкурса, не позднее, чем за 14 дней до начала Чемпионата.

**Дата окончания приёма заявок: 13 мая 2026 г.**

---

## ФОРМАТ ПРОВЕДЕНИЯ ЧЕМПИОНАТА:

**Чемпионат проводится в двух форматах:**

- Очный формат: Соревнования проходят непосредственно на площадке Чемпионата, где сертифицированные судьи осуществляют судейство работ в живом формате.

**Категории конкурсантов:**

Чемпионаты проводятся по различным категориям, в соответствии с предварительно установленным регламентом.

- Категория «Юниоры»

В данной категории имеет право принять участие мастер со стажем работы менее одного года (после обучения).

- Категория «Мастера»

В данной категории имеет право принять участие мастер со стажем более одного года.

В течение одного конкурсного года участник имеет право выступать только в одной категории, независимо от занятых призовых мест.

Изменение категории после регистрации на Чемпионат невозможно!

**В случае выявления судьейским составом нарушений, связанных с участием в Чемпионате или в несоответствующей категории, конкурсант будет дисквалифицирован без возврата денежных средств со стороны организаторов. При обнаружении подобных нарушений после награждения места у остальных участников остаются прежними.**

---

## ПРОВЕДЕНИЕ ЧЕМПИОНАТА

**1. Организация рабочего места:**

Организатор предоставляет участнику зеркало, стул и одну розетку для подключения электроприборов. В случае подключения дополнительного оборудования участник должен самостоятельно обеспечить себя «тройником».

**2. Проверка судьями:**

Судьи имеют право проверять столы конкурсантов на наличие запрещенных к использованию препаратов. В случае обнаружения таких препаратов судьи могут попросить конкурсанта убрать их. Если участник отказывается это сделать или замечается в использовании запрещенных средств во время соревнования, судьи могут предложить дисквалифицировать участника Организационному комитету. По решению комитета участник может быть дисквалифицирован.

### **3. Процедура «Жеребьевка»:**

Модели и мастера проходят процедуру «Жеребьевки» после её объявления. К этому времени конкурсант должен находиться на входе в зону проведения соревнований, а ассистенты и помощники должны покинуть зону соревнований до начала старта номинации.

### **4. Контроль времени:**

Контроль времени и соблюдение регламента Чемпионата осуществляются хронометристом. По истечении выделенного времени конкурсант обязан немедленно прекратить работу, убрать рабочее место и в течение трёх минут покинуть его.

### **5. Присуждение мест участников:**

Места участников присуждаются в соответствии с набранными баллами. Организационный комитет оставляет за собой право вносить изменения и дополнения в настоящий регламент, а также аннулировать любую номинацию соревнования, если число участников составляет менее трёх человек.

Участники, подавшие заявку на соответствующую номинацию, будут заранее проинформированы о принятом решении.

**Незнание регламента не освобождает от ответственности. Пожалуйста, внимательно ознакомьтесь со всеми положениями регламента перед подготовкой к номинации.**

---

## **УСЛОВИЯ ДИСКВАЛИФИКАЦИИ УЧАСТНИКА**

**Участник может быть дисквалифицирован в следующих случаях:**

- Опоздание к началу соревнований.
- Некорректное поведение в зоне соревнований.
- Продолжение работы после финального сигнала соревнований.
- Самостоятельное покидание зоны соревнований.
- Использование в работе запрещённых материалов и инструментов.
- Модель не соответствует требованиям номинации.

## СОСТАВ И ФУНКЦИИ СУДЕЙСКОЙ КОЛЛЕГИИ

Судейская коллегия Чемпионата состоит из сертифицированных судей чемпионата ЮФО. Состав Судейских групп определяется Организационным комитетом.

- **Генеральный комиссар** — организует все этапы чемпионата, включая подготовку, проведение и подведение итогов. Обеспечивает соблюдение регламента чемпионата всеми участниками. Взаимодействует с участниками и тренерами для решения возникающих вопросов. Контролирует выставленные баллы от судей всех номинаций и осуществляет дисквалификацию участников в соответствии с правилами регламента. Контролирует этапы подготовки судейского состава в номинациях секции визажистов, бровистов, обеспечивая высокие стандарты оценки и соблюдение всех требований к судейству. Отвечает за координацию подготовки судейского состава в конкурсах по макияжу, гарантируя высокие стандарты оценки и выполнение всех требований судейства. Выполняет процедуру «Жеребьевки».

- **Главная судья** - после начала соревнования, наблюдает за его ходом индивидуально. Если он обнаруживает, что участник совершает нарушение, он должен записать номер зеркала этого участника и вид совершенного нарушения. Затем он передает эти данные Генеральному Комиссару, который обсудит их с советом судей, в результате чего будет принято соответствующее решение. Все решения, принятые советом судей, такие как начисление штрафных баллов, будут подписаны всеми членами совета лично. Затем Генеральный Комиссар передает официальный документ с начисленными штрафными баллами компьютерной группе. При введении в компьютер данных оценочных листов членов жюри, и содержащиеся в нем данные о штрафных баллах, если таковые начислялись, также вводятся в компьютер. Главный судья должен зафиксировать начисление штрафных баллов, сделав фотографический снимок нарушения. Фотография является доказательством нарушения (за исключением такого нарушения как несоблюдение команды «Стоп»).

Отсутствие снимка является отсутствием доказательства и в таком случае штрафные баллы начислены быть не могут.

**Состав судей чемпионата включает сертифицированных судей ЮФО в парикмахерских секциях, которые:**

- Выполняют профессиональную оценку работ участников.
- Осуществляют контроль за соблюдением правил проведения Чемпионата.
- Контролируют работу участников в зоне соревнований.
- Содержит нечетное количество членов жюри.

Решение членов судейского состава не подлежит пересмотру и обсуждению!

---

## ОБЩЕЕ ПОЛОЖЕНИЕ ДЛЯ УЧАСТНИКОВ

В зоне соревнований координаторы ведут работу по решению всех вопросов, касающихся регламента чемпионата.

После регистрации, участник и модель получают доступ в гримерки.

Перед стартом, участник должен пройти жеребьевку, которая проводится за 20 минут до старта каждой номинации в зоне жеребьевки.

После жеребьевки участнику выдается номер, который определит рабочее место в зоне соревнований.

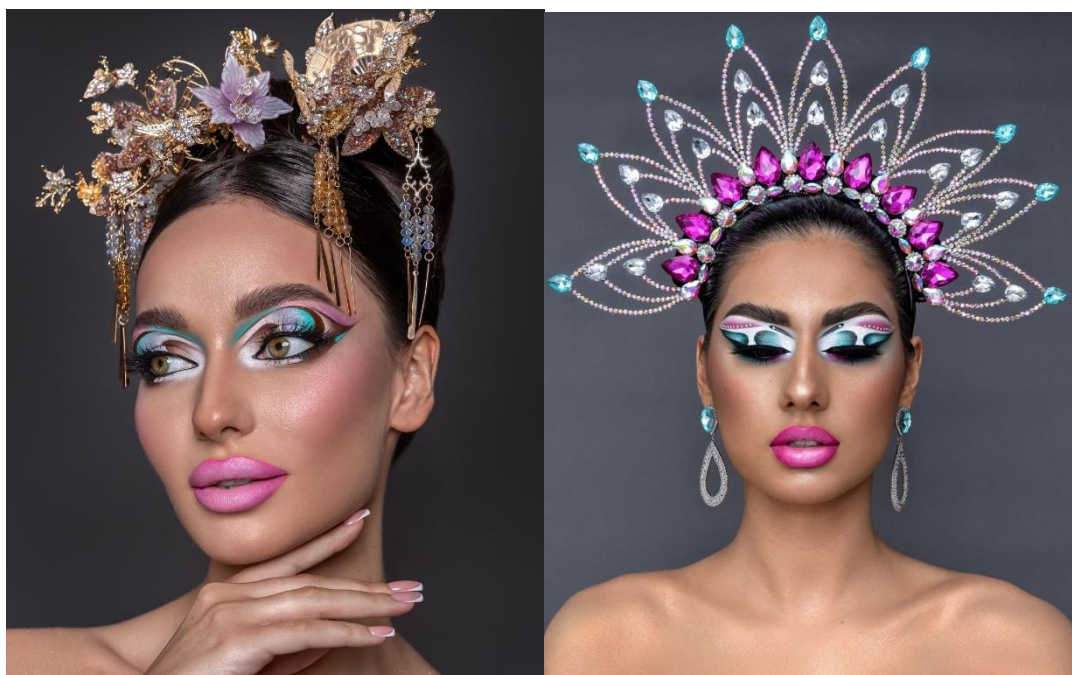
До старта номинации совет судей проверяет в поле выполнение участником условий в данной номинации.

---

### Общие правила соревнований.

- Если в регламенте соревнований не указано обратное, то комбинированные виды работ не могут выполняться по отдельности.
- Если не дана другая инструкция, во время прохода членов жюри модели должны сидеть лицом к зеркалу.
- Члены жюри совершают только один проход для оценки общего впечатления от работ.
- **Нарушения Регламента** соревнований или несоблюдение правил выполнения зачетов наказываются Советом судей в соответствии с действующим перечнем нарушений и штрафных санкций. Участники соревнований могут ознакомиться с количеством начисленных им штрафных баллов в списке результатов.
- **Штрафные баллы** Базовый минимум штрафных баллов составляет 3 балла за каждое нарушение и начисляется один раз на каждого старейшину. За невыполнение команды «Стоп» начисляется 5 штрафных баллов.
- Одежда моделей должна быть нейтральной и не иметь никаких опознавательных знаков (логотипов, названий бренда и т.д.).
- В комбинированных соревнованиях номера зеркал участников могут быть одинаковыми.
- **Дисквалификация:**
  - а) участники могут участвовать только с одной моделью в одном виде работ. Запрещено представлять несколько работ в одном виде соревнований;
  - б) за обмен присвоенных номеров зеркал с другими участниками.

## ВИД 1 Подиумный макияж.



Выполняется на женской модели.

Минимальный возраст участника и модели 18 лет.

В этом виде соревнований могут принимать участие все визажисты. Подиумный макияж должен создаваться в соответствии с последними тенденциями моды и выражать предложенную тему. Участники должны подчеркнуть индивидуальный стиль модели. Участники могут свободно выбирать костюмы для своих моделей, в соответствии с направлениями высокой моды. Модель выходит в зону соревнований одетой, с прической и чистым лицом без тонального крема. Рисунок не должен быть фантазийным.

**Участники, не соблюдающие правила, будут наказаны штрафными баллами.**

До начала выполнения работы разрешаются:

- все подготовительные работы с кожей.

До начала выполнения конкурсной работы запрещается:

- корректирование лица;
- нанесение разметок на лицо;
- нанесение тонального крема и пудры.

В ходе выполнения конкурсной работы разрешается:

- нанесение элементов рисунка на глаза, веки, брови и губы;
- приклеивание ресниц, страз и других небольших элементов

декора.

**В ходе выполнения конкурсной работы запрещается:**

- использование трафаретов и иных вспомогательных средств;
- использование предметов театральных или киносъёмочных декораций;
- клеить крупные детали на лицо.

**Критерии судейства:**

- Оригинальность идеи,
- техника выполнения рисунка,
- правильная растушёвка,
- чистота,
- соответствие полного образа тенденциям моды.

**Штрафные баллы:**

Участники, не соблюдающие правила, будут наказываться советом судей, начислением штрафных баллов в соответствии с действующим перечнем нарушений и штрафных санкций.

**Время:** 45 минут.

**Оценки:** Максимум: 30 баллов

Минимум: 25 баллов

---

## ВИД 2

### Фантазийный макияж



Выполняется на женской модели. Минимальный возраст участника и

модели 18 лет.

Фантазийный макияж выполняется на заданную тему. Прическа и украшения должны соответствовать выбранной теме.

Грудь и область бикини должны быть закрыты одеждой (юбка, топ и т.д.).

Модели выходят в зону соревнований с законченными работами, готовые к оценке членами жюри.

Этот вид работы выполняется художником-визажистом, создающим роспись по телу (произведение боди-арта) заранее, до выхода модели на подиум.

Выбор темы осуществляется по желанию участников и в соответствии с их креативностью.

Модели и их парикмахер/визажист поднимаются на подиум. Перед проходом жюри они имеют в своем распоряжении 5 минут, чтобы разместить модель на стуле перед зеркалом и сделать заключительные поправки.

**Украшения.** Украшения разрешены.

**Декоративные элементы.** Приклеивание крупных декоративных деталей на лице любых видов запрещено.

**Критерии судейства.** Жюри при оценке работ принимает во внимание соответствие созданного образа (total look) теме, оригинальность, креативность, артистизм работы, формы и цвета, техническое мастерство исполнения.

**Штрафные баллы:**

Участники, не соблюдающие правила, будут наказываться советом судей, начислением штрафных баллов в соответствии с действующим перечнем нарушений и штрафных санкций.

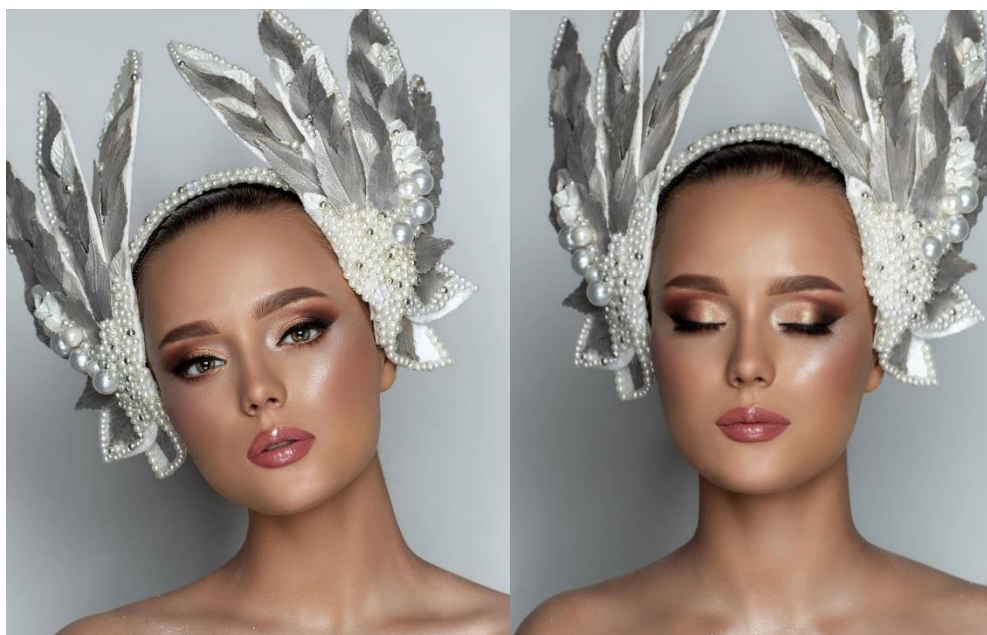
**Время: 5 минут.**

**Оценки: Максимум: 30 баллов**

**Минимум: 25 баллов**

---

### ВИД 3 Коммерческий свадебный макияж



Выполняется на женской модели.

Минимальный возраст участника и модели 18 лет.

Макияж новобрачной должен создаваться в соответствии с последними тенденциями моды для новобрачных и должен подходить к свадебному наряду. Участники должны подчеркнуть индивидуальный стиль модели. Целью этого конкурса является представление красоты невест. Модель выходит в зону соревнований одетой, с прической, чистым лицом **без тонального крема**.

Участники, не соблюдающие правила, будут наказаны штрафными баллами.

**До начала выполнения работы разрешаются:**

- все подготовительные работы с кожей

**До начала выполнения конкурсной работы запрещается:**

- корректирование лица
- нанесение разметок на лицо
- нанесение тонального крема и пудры

**В ходе выполнения конкурсной работы разрешается:**

- использование различных текстур теней, слюды
- приклеивание накладных ресниц или пучков

**В ходе выполнения конкурсной работы запрещается:**

- нанесение какого-либо рисунка
- использование различных трафаретов

- приклеивание страз и любого крупного декора

**Штрафные баллы.** Участники, не соблюдающие правила, будут наказываться старейшинами начислением штрафных баллов в соответствии с действующим перечнем нарушений и штрафных санкций.

**Время.** 30 минут.

**Оценки.** Максимум: 30 баллов

Минимум: 25 баллов

---

#### ВИД 4 Креативный свадебный макияж



Выполняется на женской модели.

Минимальный возраст участника и модели 18 лет.

Целью данного соревнования является создание креативного макияжа новобрачной с использованием декоративных элементов, которые должны быть расположены исключительно в области век. Создаваемая **работа не должна быть очередным подиумным макияжем** (члены жюри примут данный критерий во внимание). Участники должны подчеркнуть индивидуальный стиль модели. Модель выходит в зону соревнований одетой, с прической, чистым лицом **без тонального крема**. Рисунок должен быть креативным.

Участники, не соблюдающие правила, будут наказаны штрафными

баллами.

**До начала выполнения работы разрешаются:**

- все подготовительные работы с кожей

**До начала выполнения конкурсной работы запрещается:**

- корректирование лица
- нанесение разметок на лицо

**В ходе выполнения конкурсной работы разрешается:**

- нанесение элементов рисунка в области век
- приклеивание страз, накладных ресниц или пучков
- использование различных текстур теней, слюды

**В ходе выполнения конкурсной работы запрещается:**

- использование различных трафаретов
- выполнять рисунок, выходящий за пределы век
- использование крупных декоров

**Штрафные баллы:**

Участники, не соблюдающие правила, будут наказываться старейшинами начислением штрафных баллов в соответствии с действующим перечнем нарушений и штрафных санкций.

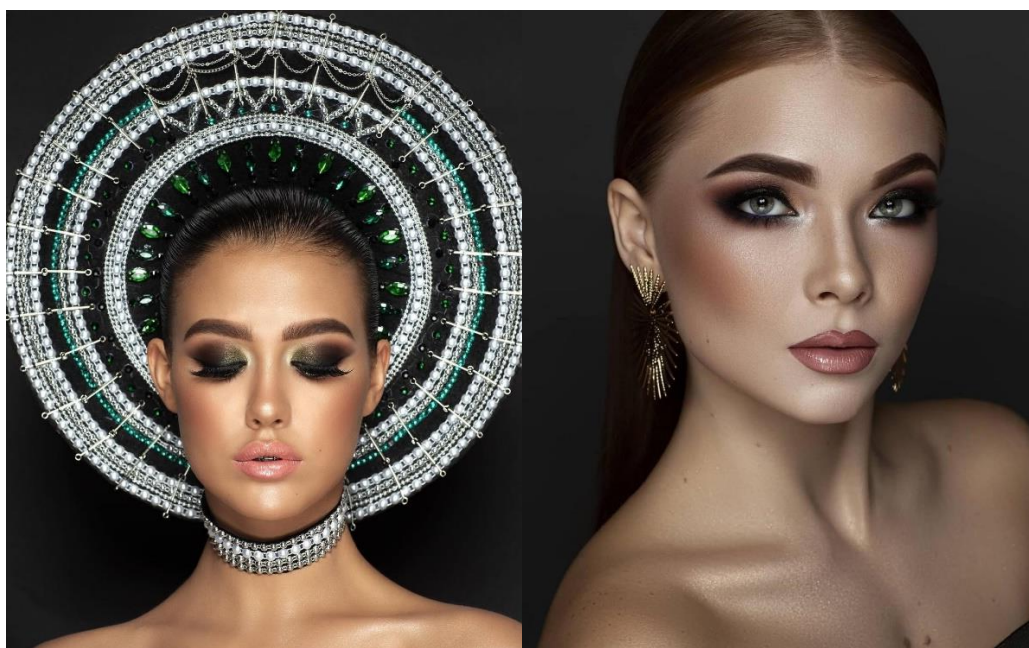
**Время: 40 минут.**

**Оценки: Максимум: 30 баллов**

**Минимум: 25 баллов**

---

## ВИД 5 «Smokey eyes».



Выполняется на модели. Время выполнения 45 минут.

Участник выходит в зону соревнований с моделью, со своим инструментом и косметикой.

**Подготовка модели.** Участник должен выполнить макияж, на чистой коже лица. Лицо модели должно быть здоровым, без локальных проблем, перманентного макияжа, пирсинга на лице, татуировок в зоне декольте и нарощенных ресниц. Совет старейшин проверяет данные требования до команды «Старт».

#### **Макияж**

- градация цвета в макияже должна плавно переходить от черного до кофейно-коричневых оттенков.
- холодные оттенки теней **запрещены!**
- растушёвка должна охватывать подвижное веко, орбитальную складку века и область подбровья;
- нижнее веко должно быть проработано в той же технике.

**Брови** – на выбор участника.

**Ресницы** - все виды накладных ресниц разрешены после команды «Старт».

**Губы** – на выбор участника.

**Запрещено!** Заранее тонирование лица, прорисовка бровей, нанесение разметок на лицо, использование трафаретов, техники применяющей аэрограф, использование любых декорированных украшений на лице, таких как стразы, камни, пайетки, бисер, фольга и т. д. Помощь модели мастеру во время работы и наличие эскизов на рабочем столе – **запрещена!**

**Прическа, платье и аксессуары** модели должны соответствовать образу. Прическа не должна прикрывать лицо модели.

**Штрафные баллы:** начисляются участнику, не соблюдавшему вышеуказанные правила, будут начислены штрафные баллы от 1 до 3-х. После окончания работы участники не имеют право трогать лицо. За несоблюдение данного правила совет судей начисляет 3 штрафных балла.

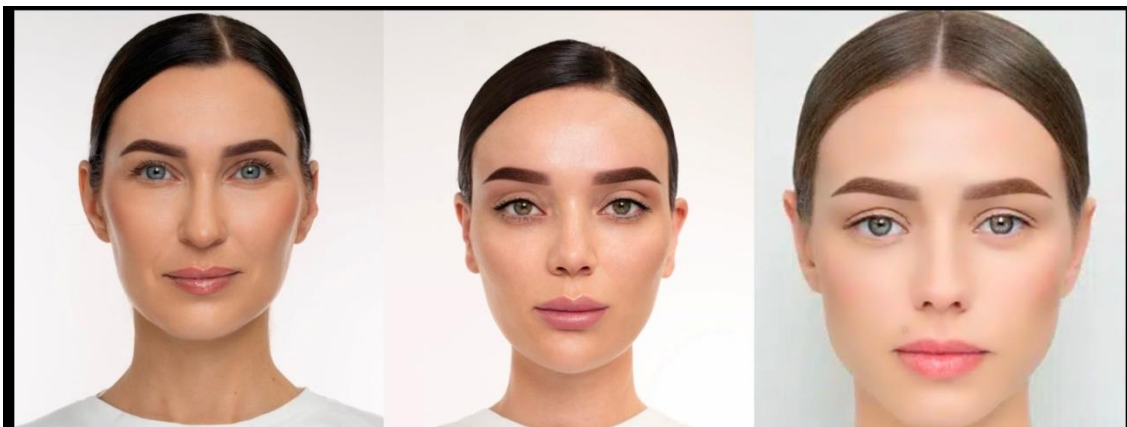
**Критерии оценок:** симметрия, чистота, общее впечатление.

**Время:** 45 минут.

**Оценки:** Максимум: 30 баллов

Минимум: 25 баллов

**ВИД 6**  
**Моделирование и окрашивание бровей**



Выполняется на женской Модели. Возраст модели не менее 18 лет. В этом виде соревнования оценивается качественно и гармонично выполненная работа по моделированию и окрашиванию бровей.

**Требования к внешнему виду специалиста:**

- собранные волосы
- черный верх
- черные брюки или юбка не выше колена
- закрытая обувь

**Требования к внешнему виду модели:**

- волосы собраны в хвост или пучок
- брови не подвергались коррекции или окрашивания более 2 недель
- отсутствие перманентного макияжа бровей
- макияж модели можно: тональное средство, легкая скуловая коррекция, либо румяна, тушь черного цвета, бесцветный блеск для губ или натуральный цвет.
- белая футболка, черный низ брюки или юбка ниже колен, сменная обувь.

**ПРАВИЛА УЧАСТИЯ:**

- специалист самостоятельно готовит рабочее место за 15 минут до начала соревнования
- участник должен иметь все необходимое для выполнения конкурсной работы при себе (косметику, красители и т.д.);
- допускается только классический метод удаления волосков – пинцет;
- запрещается использовать средства для восстановления и наращивания бровей
- в случае опоздания участник не допускается;
- специалист начинает работу только после сигнала и заканчивает незамедлительно после продолжение работы после сигнала, приведет к штрафным балам или

дисквалификации.

**В ходе выполнения конкурсной работы запрещается:**

- использование нити, воска для моделирования бровей
- не допускается использование консилера, а также декоративной косметики для бровей (карандаши, цветные гели, маркеры, тени для бровей).
- не допускается использование составов для ламинирования бровей или долговременной укладки.

**В ходе выполнения конкурсной работы разрешается:**

- допускается использование любого вида красителя;
- для моделирования – пинцет;
- после выполненной работы допускается использование геля для бровей или укладочного средства

**Критерии судейства:**

- общее впечатление работы «до» и «после»,
- гармонично подобранная форма,
- грамотно подобранный цвет (колористика).
- Чистота коррекции.

**Штрафные баллы:**

повреждения кожи, нарушение регламента работы.

**Время выполнения работы: 45 минут.**

**Оценки: Максимум: 30 баллов**

**Минимум: 25 баллов**